

EXTENSION BOIS... SUR MAISON BOIS

Le projet d'une maison bois se concrétise en 2006 pour Elsa et Marc. Mais alors que la famille s'agrandit rapidement avec quatre enfants, l'extension s'impose dès 2009 ! Près du Mont-Saint-Michel, la construction est plutôt atypique, et révèle une joyeuse complexité malgré son apparente simplicité.

ARCHITECTES : Alice Vaillant (Agence Olga architectes) et Laetitia MÉRIMÉE (Agence Lemérou)
CONSTRUCTEUR BOIS : Jouanne-Lefèvre SARL
ANNÉES DE CONSTRUCTION : 2006 et 2009
SURFACES : 116 + 18 m² habitables
PRIX : 142 200 € HT pour la maison et 45 000 € HT pour l'extension



L'extension en construction.

L'extension de 18 m² est venu compléter il y a peu la construction principale de 116 m² habitables de cette maison en bois. L'ossature de la maison est en sapin et le bardage en douglas, seulement traité autoclave, ce qui lui vaut déjà cette belle couleur argentée, contrastant avec le ton encore foncé de l'extension.



Une maison harmonieuse.

Les ouvertures ont été étudiées avec précision. Sur cette façade sud, les propriétaires avaient demandé à conserver la fenêtre horizontale qui apporte de la lumière de façon judicieuse dans le salon, tout en laissant la place pour une bibliothèque.

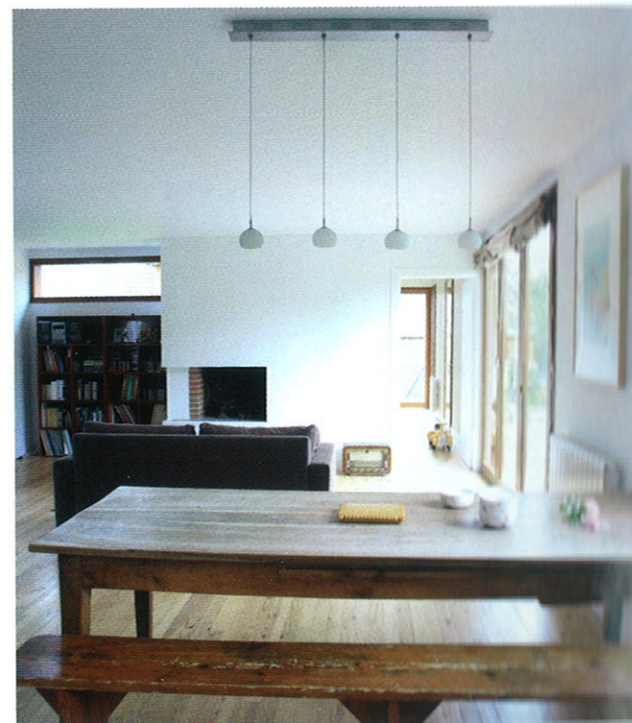


L'escalier rouge.
L'escalier est le point central du rez-de-chaussée. Peint en rouge, il est le symbole d'une « ouverture sur autre chose » et contraste avec les murs blancs et les tons plus neutres des pièces. C'est autour de lui que s'articulent le séjour, la cuisine, le cellier et l'entrée.

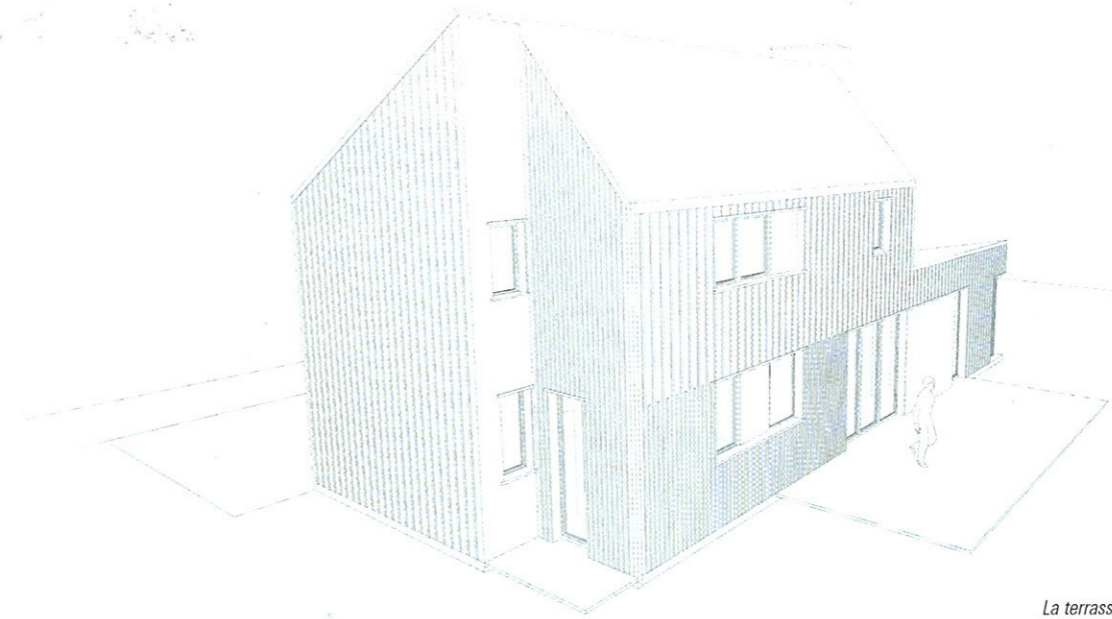
Cette famille vit dans une maison dont ils sont pleinement satisfaits : de son implantation sur le terrain en longueur, à l'aspect extérieur et bien sûr à sa qualité de vie et son agencement intérieur. Installée en Basse-Normandie, à Coudeville-sur-Mer, sur un ancien potager d'arbres fruitiers plus long que large de 600 m² et entourée de longères et corps de fermes en pierre, elle réinterprète la maison contemporaine aux formes traditionnelles en alliant le bardage bois sur le modèle des anciens bâtiments agricoles, le toit à deux pentes (une des exigences des propriétaires) et les volumes de la maison moderne. « C'est un projet de vie pour nous, passionnel, et le projet artistique des architectes ! », souligne Marc.

Ouvertures et lieu sûr : tout en subtilité

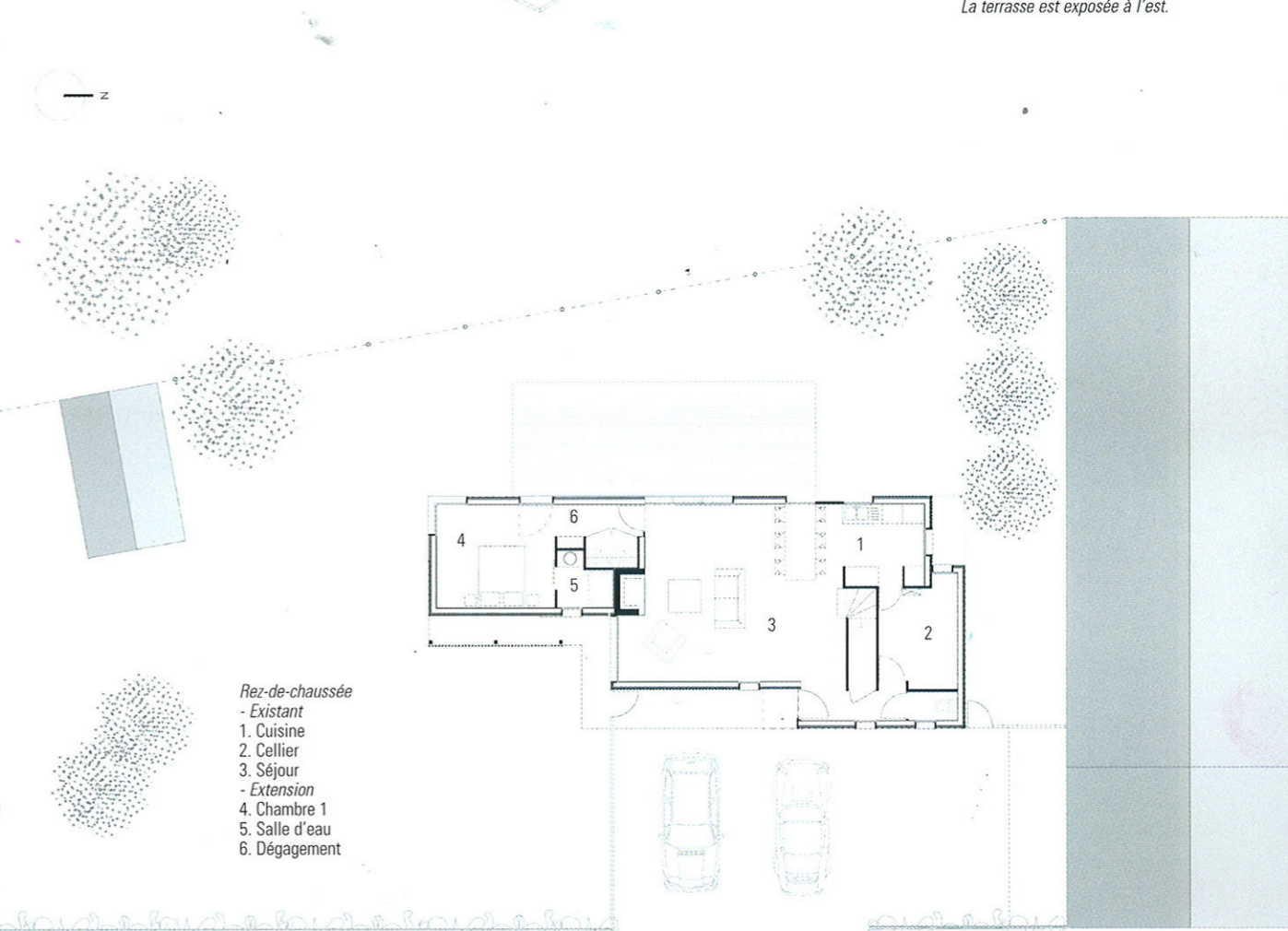
Avec quatre enfants, la maison d'Elsa & Marc est pleine de vie ! « En pratique, nous souhaitons une cuisine ouverte avec un cellier dans son prolongement, une grande pièce principale et beaucoup de lumière. » Les architectes ont ainsi travaillé sur les ouvertures : « Fenêtres standards, vitrage horizontal, baie vitrée, porte-fenêtre, baie d'angle... Elles sont aussi pratiques qu'esthétiques ».



Aménagement intérieur.
Marc et Elsa ont voulu rester sur le bois, sans excès cependant : les murs blancs viennent ainsi apporter une note plus moderne et les huisseries des fenêtres sont en bois exotique. Au sol, du parquet dans toute la maison.

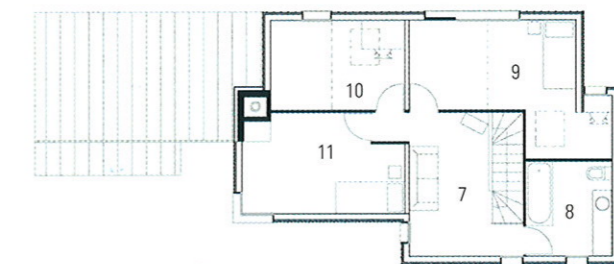


Axonométrie
La terrasse est exposée à l'est.



- Rez-de-chaussée**
- Existant
1. Cuisine
2. Cellier
3. Séjour
- Extension
4. Chambre 1
5. Salle d'eau
6. Dégagement

Rez-de-chaussée



- Niveau 1**
7. Palier
8. Salle de bains
9. Chambre 2
10. Chambre 3
11. Chambre 4

Niveau 1



Côté technique.

La fenêtre d'angle permet d'ouvrir la chambre sur le jardin et ainsi d'agrandir l'espace au maximum. N'ayant pas l'utilité d'ouvrir la totalité des fenêtres (pas de contrainte par rapport à leur nettoyage au rez-de-chaussée), l'utilisation de baies fixes a permis de réaliser une véritable économie sur le lot menuiserie.

La baie d'angle.

L'astuce de cette maison, ce sont ces fenêtres d'angle qui apportent de la lumière naturelle dans toutes les pièces et offrent, quel que soit l'endroit dans la maison, une vue vers l'extérieur. Celle de la chambre ne s'ouvre pas, puisque la terrasse est accessible par la porte-vitrée située à droite du convecteur.

L'isolation est en laine de verre « parce que nous n'avons pas visé une performance énergétique en particulier, reconnaît Marc. Le simple fait d'avoir privilégié le bois contente nos attentes dans ce sens ; le chauffage électrique à convecteurs à inertie, assisté d'une cheminée, ne revient par an et pour la surface totale qu'à 1 480 € ! ».

L'artisanat, une logique écologique

Le duo propriétaires-architectes a choisi pour leur projet l'entreprise Jouanne-Lefèvre, qui a récemment obtenu deux prix pour des réalisations en Normandie. « Elle travaille le bois artisanalement et le bardage à l'ancienne, raconte Alice Vaillant, selon nos attentes. » L'utilisation du bardage traditionnel avec ses couvre-joints permet de faire vibrer les différentes façades avec la lumière du soleil. Une utilisation alternée des couvre-joints plus ou moins resserrés, et de bois lisse, renforce ces vibrations. Et toujours le détail qui fait toute la différence : « Les propriétaires avaient peur, sans traitement, des bavures sous les gouttières : nous avons intégré les descentes d'eau au volume de la maison pour éviter les débords de toiture, de ce fait le bois vieillit uniformément ».

L'extension, l'atout supplémentaire

Réalisée par Olgga architectes, l'extension n'est pas un simple rajout, elle participe avant tout à l'allongement de la maison. L'auvent crée une ressource esthétique supplémentaire, lui donnant de l'épaisseur et laissant passer la lumière jusque dans le séjour de la maison. Sur cette extension, qui loge la chambre des parents avec salle de bains et dressing privés, pas d'étage ni de garage : la dénivellation crée à nouveau du mouvement et donne cette impression d'étirement. Si la toiture principale est en plaques imitation ardoise en fibre de ciment, pour ce volume une simple pente en zinc anthracite a été préférée, plus légère. Les propriétaires avaient à cœur que leur maison bois ressemble « à une vraie maison » : mission réussie, avec l'originalité en plus ! ■

Lise Bertron
Photos © Fabienne Dolafraço



Indoor-Outdoor.

Côté ouest et jardin, la terrasse en pin traité autoclave prolonge la maison et mesure 9,25 m sur 3,50 m. À la même hauteur que le parquet du séjour, elle l'étire, et l'est elle-même par le tapis de pelouse.